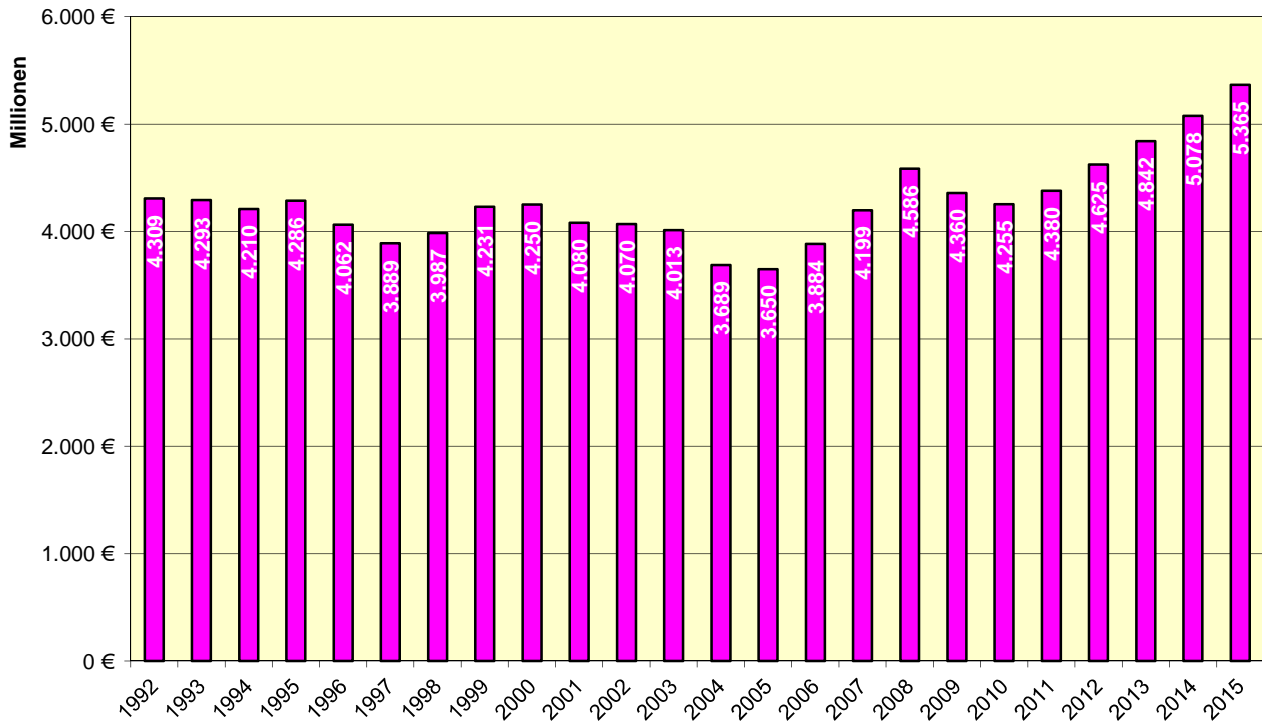
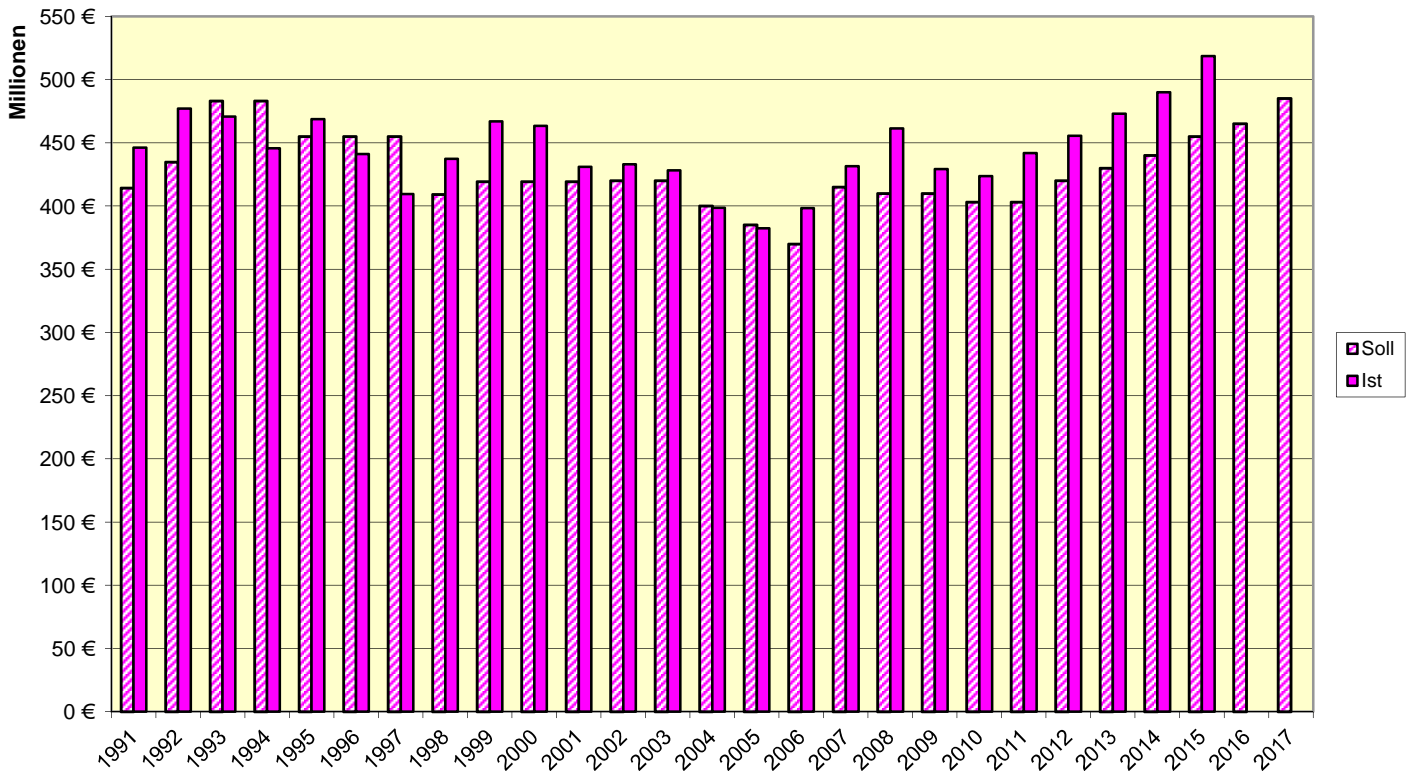


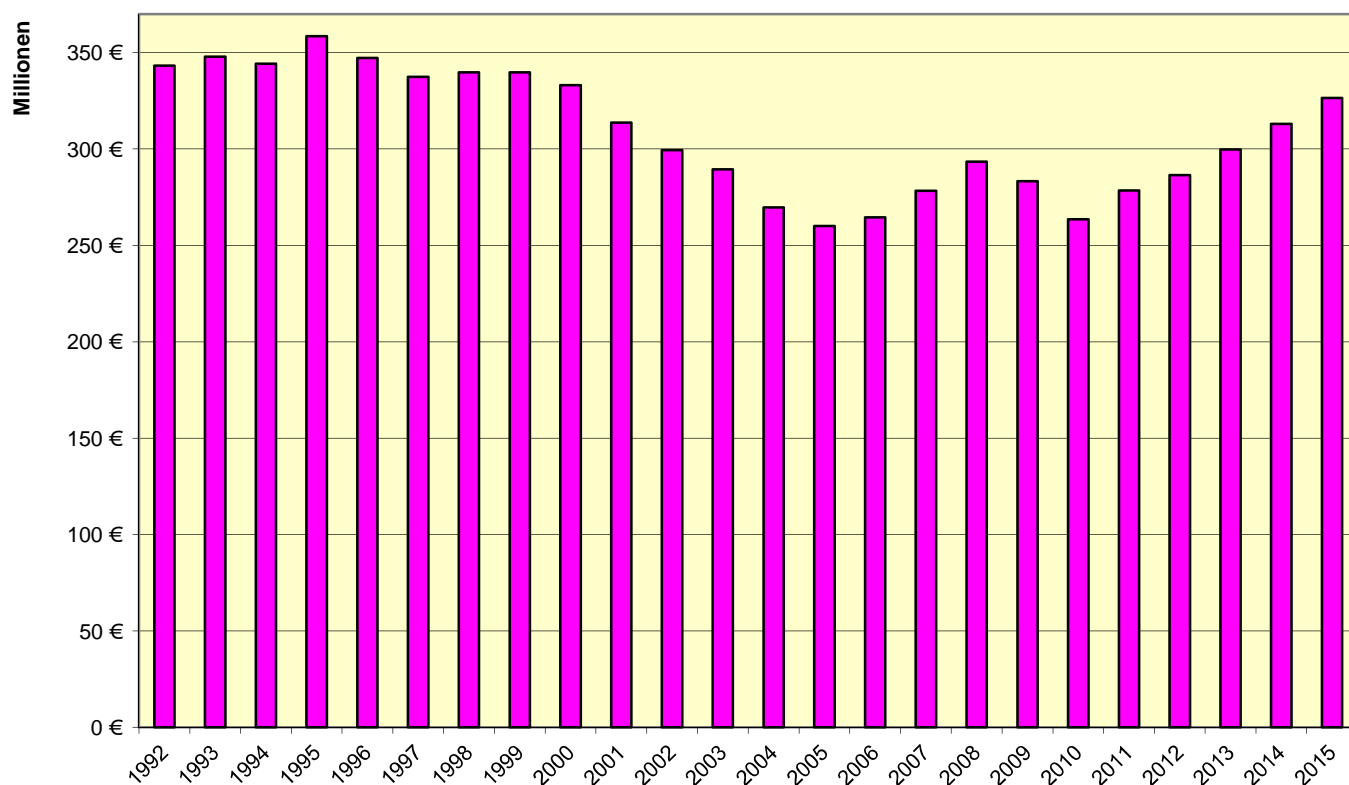
Evangelisches Kirchensteueraufkommen in Deutschland



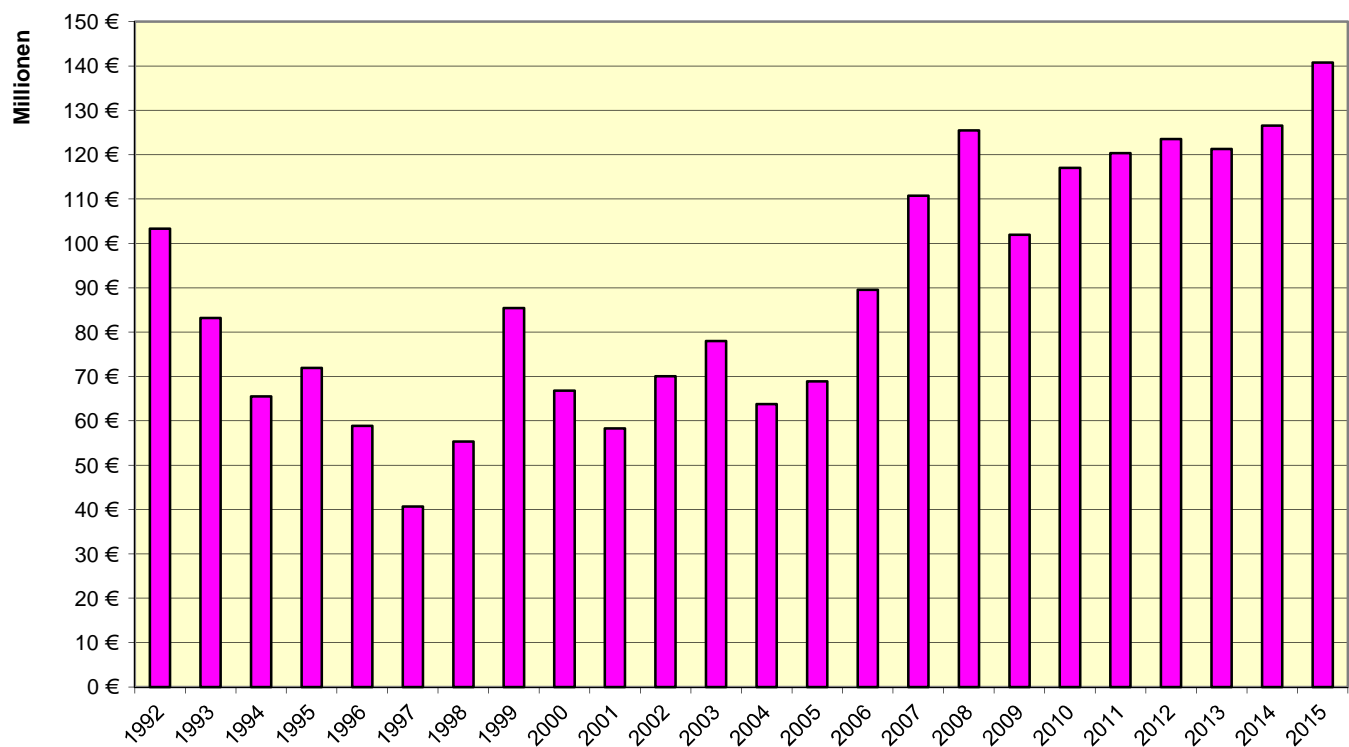
Entwicklung des Netto-Kirchensteueraufkommens in der EKvW



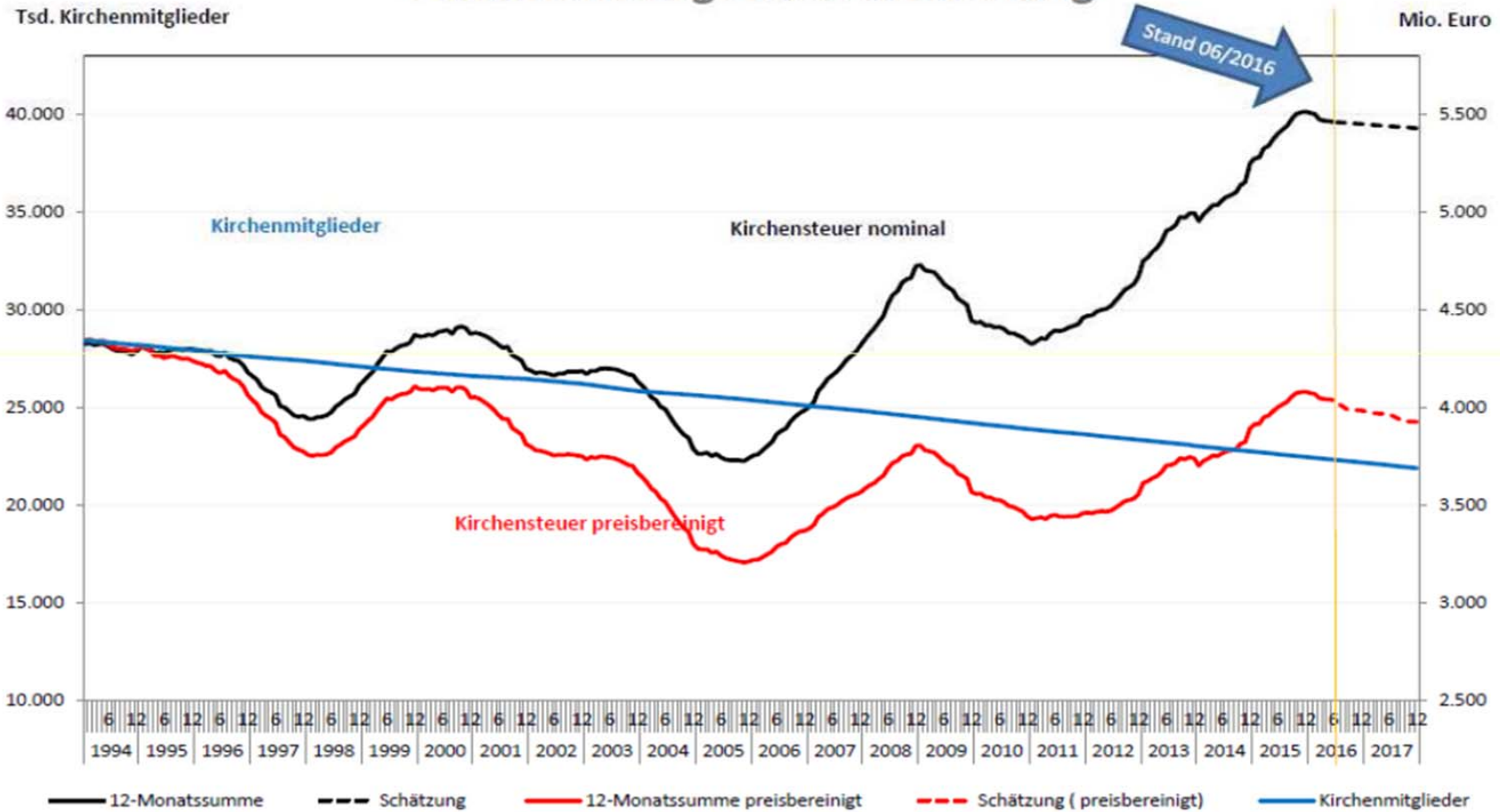
Entwicklung des Aufkommens aus der Kirchenlohnsteuer



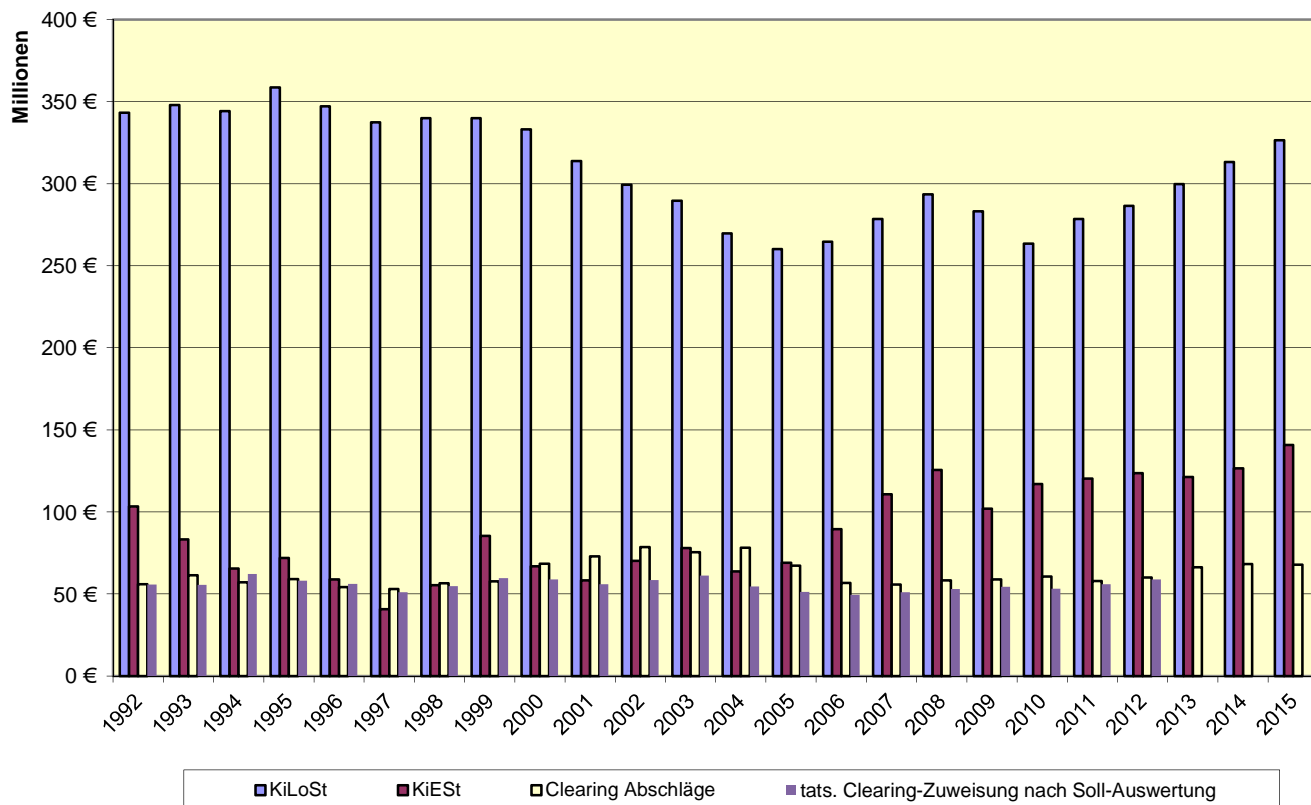
Entwicklung des Aufkommens aus der Kirchengemeinesteuer



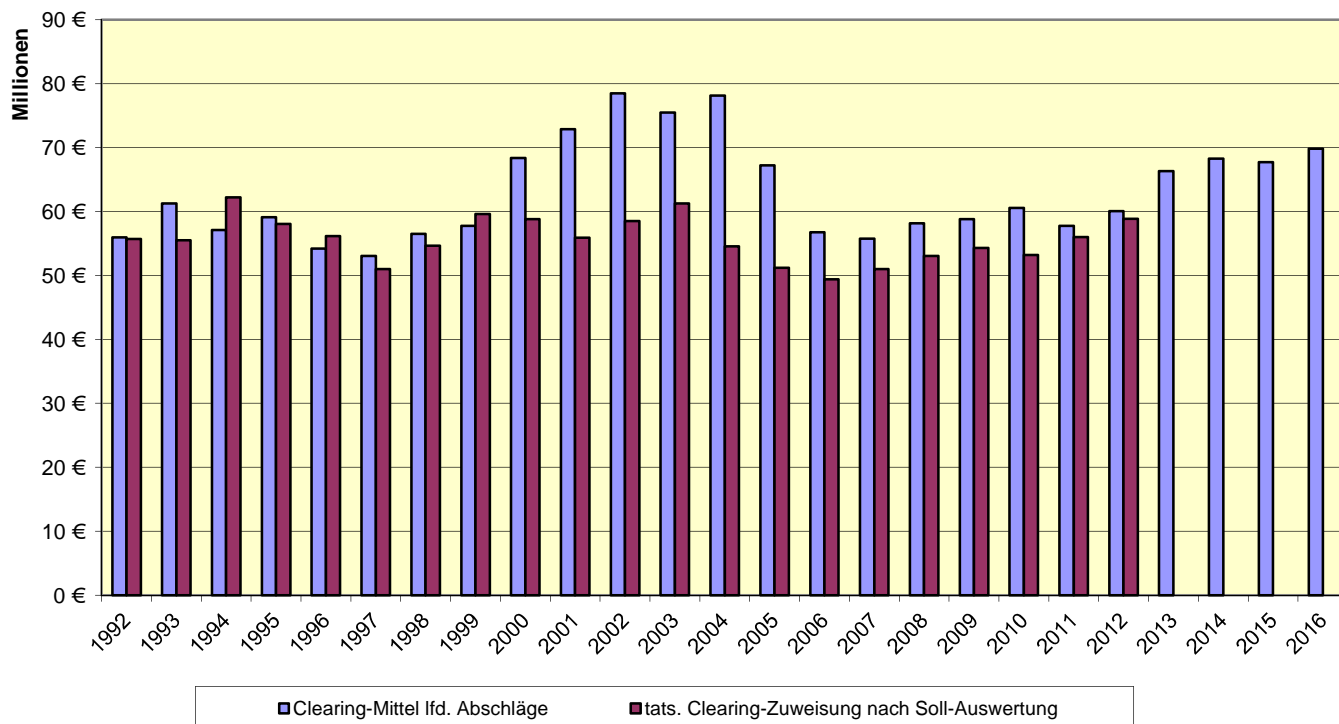
Finanzielle Lage und Entwicklung



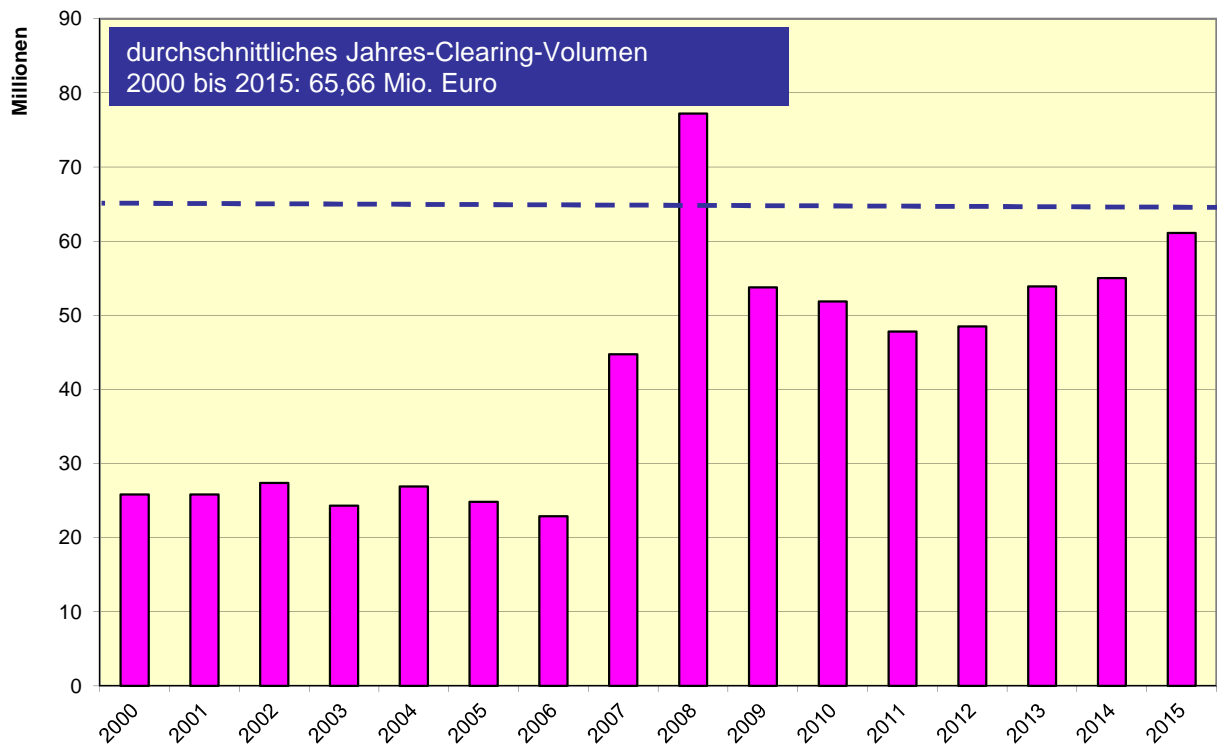
KiLoSt, KiESt, Clearing-Abschläge u. tats. Clearing-Zuweisung



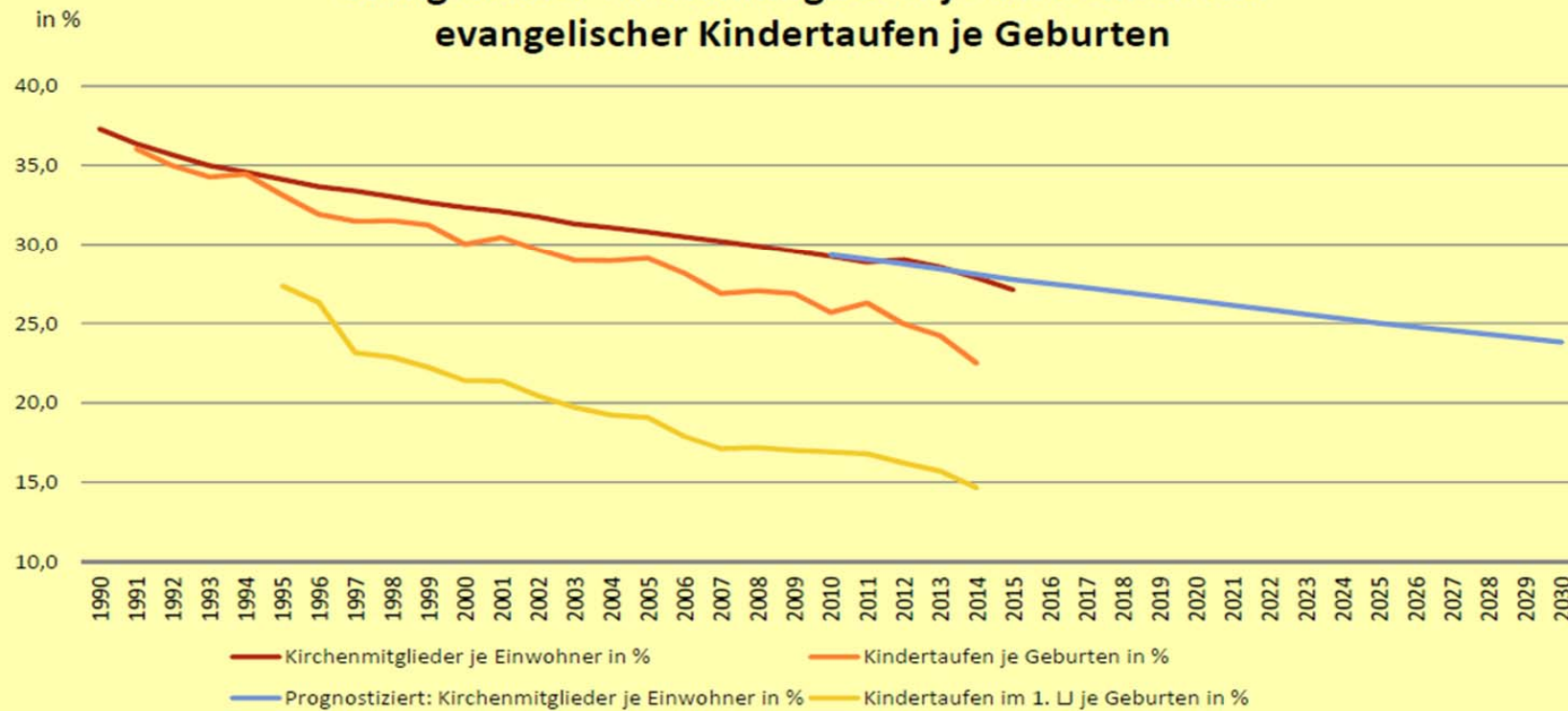
Clearing



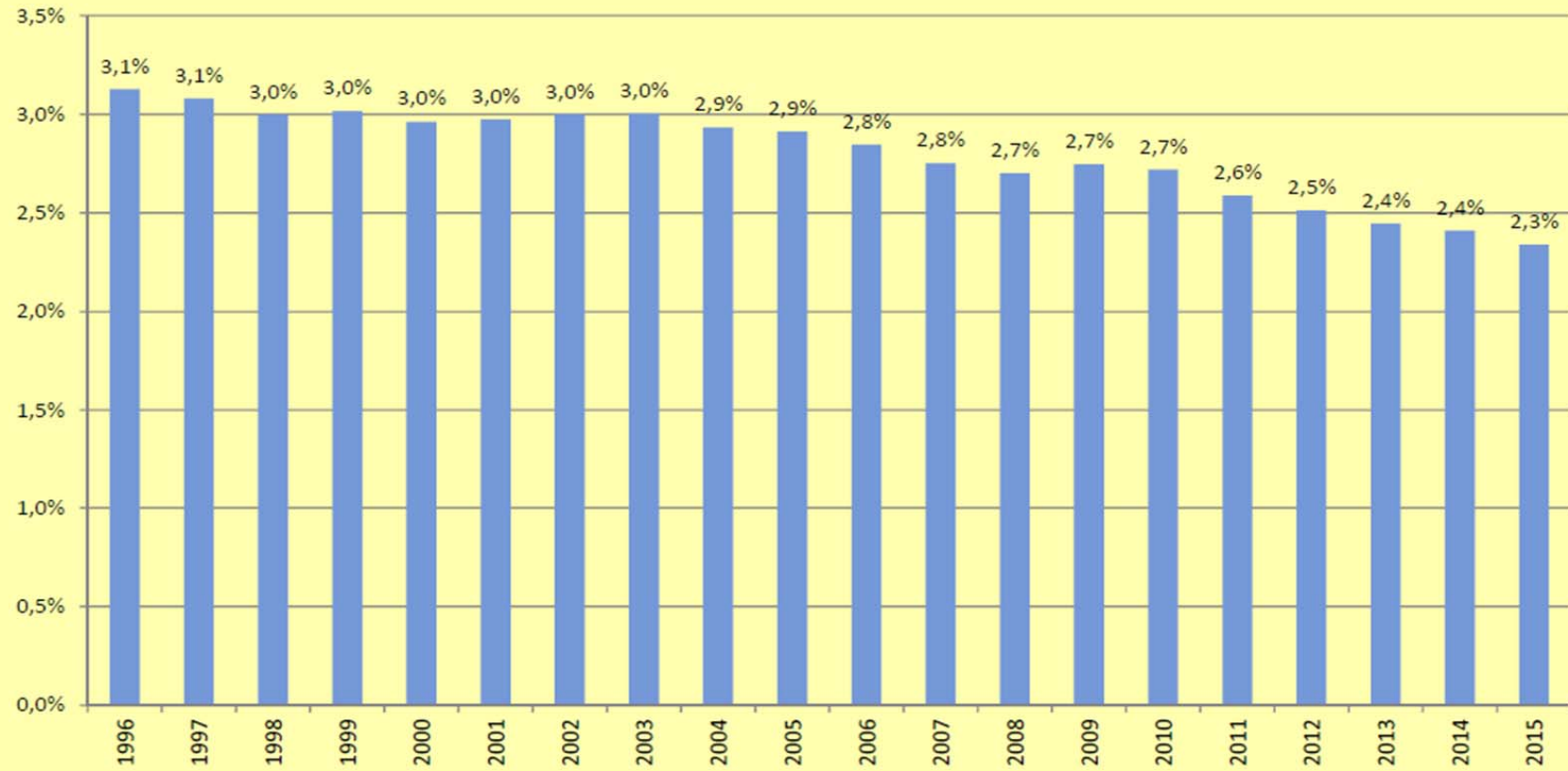
Entwicklung der Clearing-Rückstellung



Entwicklung der Prozentanteile evangelischer Kirchenmitglieder je Einwohner und evangelischer Kindertaufen je Geburten



Anteil der Kirchensteuer an der Lohn- und Einkommensteuer



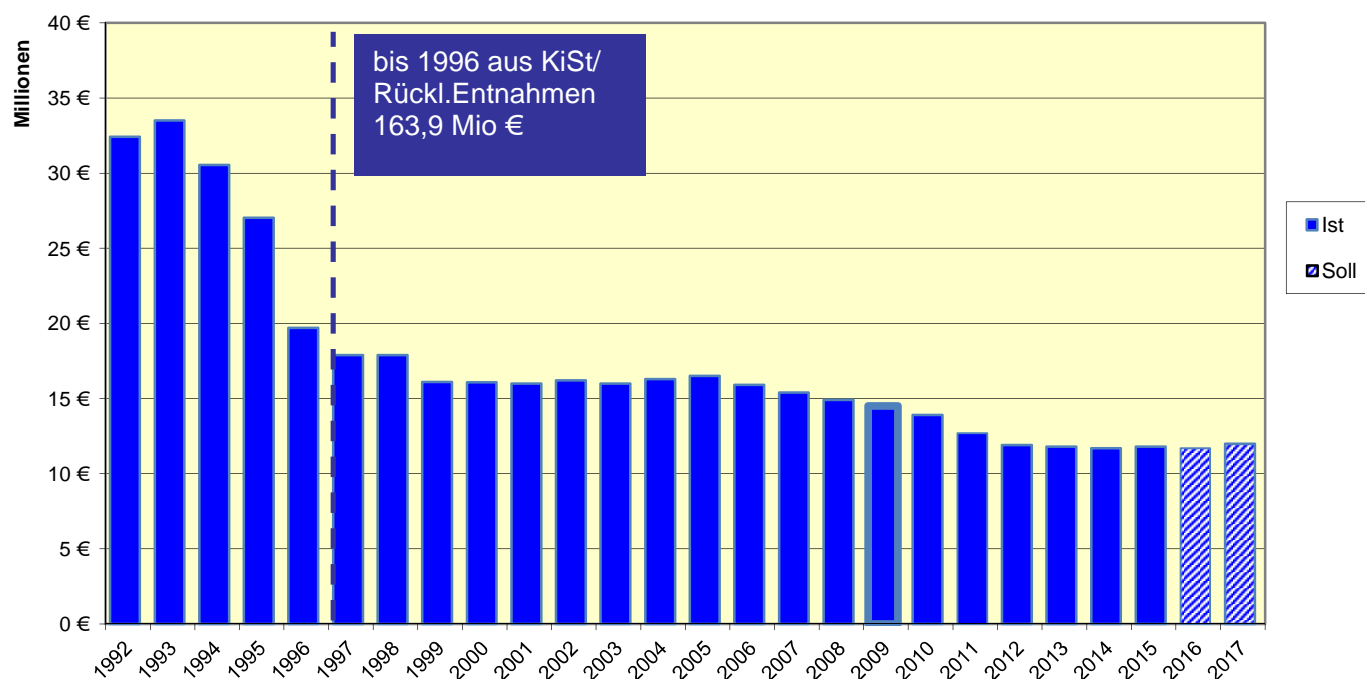
Finanzplanung 2016 - 2020

	IST 2015	2016	2017	2018	2019	2020
I. Einnahmen						
1. Kirchensteuer-FA netto	453,7	399,5	419,5 ¹⁾	415,3 ¹⁾	411,1 ¹⁾	407,0 ¹⁾
2. Pauschsteuer / sonst. Einnahmen	1,8	2,0	2,0	2,0	2,0	2,0
3. Clearing netto	67,7	67,5	67,5 ²⁾	66,2 ²⁾	64,8 ²⁾	63,5 ²⁾
4. Erstattungen insgesamt	-4,7	-4,0	-4,0	-4,0	-3,5	-3,5
5. Netto-Kirchensteuer	518,5	465,0	485,0	479,5	474,4	469,0
II. Verteilung						
Versorgungssicherung	27,3	-	-	-	-	-
Rückstellung Reformationsjubiläum	1,0	-	-	-	-	-
Rückstellung Heimkinderfonds	0,5	-	-	-	-	-
Zuführung Clearing-Rückstellung	7,3					
1. EKD-Finanzausgleich	11,9	11,7	12,0	12,0 ³⁾	12,0 ³⁾	12,0 ³⁾
2. Clearing-Rückstellung	5,0	0,0 ⁴⁾	0,0 ⁴⁾	0,0	0,0	0,0
3. Verteilungssumme	465,5	453,3	473,0	467,5	462,4	457,0
4. Allg. Haushalt Landeskirche	41,9	40,8	42,6	42,1	41,6	41,1
4.1 davon Versorgungssich. Landeskirche	1,8 ⁵⁾	1,8 ⁵⁾	1,9 ⁵⁾	1,9 ⁵⁾	1,9 ⁵⁾	1,9 ⁵⁾
5. Haushalt gesamtkirchliche Aufgaben	32,1	33,4	35,0	35,7	36,4	37,1
5.1 davon Weltmission / Ökumene	15,1 ⁶⁾	14,7 ⁶⁾	15,3 ⁶⁾	15,2 ⁶⁾	15,0 ⁶⁾	14,8 ⁶⁾
6. Pfarrbesoldungszuweisung	94,5 ^{7a), 7b)}	99,1 ^{7a), 7b)}	101,1 ^{7a), 7b)}	103,1 ^{7a), 7b)}	105,2 ^{7a), 7b)}	107,3 ^{7a), 7b)}
7. Kirchenkreise (Pfarrbesoldungs-Pauschale)	297,0 (98,0) ⁸⁾	280,0 (103,8) ⁸⁾	294,3 (106,3) ⁸⁾	286,6 (105,7) ⁸⁾	279,2 (105,0) ⁸⁾	271,5 (104,1) ⁸⁾
8. Summe 6. und 7.	391,5	379,1	395,4	389,7	384,4	378,8

Annahmen:

- 1) Ab 2018 jährlich minus 1 %.
- 2) Ab 2018 jährlich minus 2 %.
- 3) Ab 2018 Ansatz 2017 fortgeschrieben.
- 4) Zur Auffüllung des Bestandes der Clearing-Rückstellung, erfolgen ab 2016 keine weiteren Zuführungen.
- 5) Aufgrund des versicherungsmathematischen Gutachtens (06/2013) sind für die Versorgungssicherung diese Beträge zu berücksichtigen.
- 6) Seit 2006 3,25 % der Verteilungssumme.
- 7a) Inkl. der Aufwendungen zur Versorgungssicherung für Pfarrerinnen und Pfarrer gem. der versicherungsmathematischen Gutachten.
(2015 = 42,1 Mio. €, 2016 = 41,8 Mio. €, 2017 = 42,9 Mio. €, 2018 = 43,8 Mio. €, 2019 = 44,6 Mio. €, 2020 = 45,5 Mio. €).
Ab 1. Januar 2011 Berücksichtigung einer Belastungsbegrenzung von 22 % des prognostizierten Kirchensteuer-Aufkommens.
Angesichts der positiven Entwicklung des Kirchensteuer-Aufkommens ist ab dem Haushaltsjahr 2016 von einer Steigerung der Aufwendungen zur Versorgungssicherung auszugehen.
- 7b) Ab dem Haushaltsjahr 2014 Berücksichtigung eines Beihilfesicherungsbeitrages i.H.v. 1 % des Netto-Kirchensteuer-Aufkommens.
Für die Haushaltsjahre ab 2016 i.H.v. 2 % des Netto-Kirchensteueraufkommens.
- 8) 2017 Stellenreduzierung um 37 Pfarrstellen; 2018 - 2020 Stellenreduzierung um jährlich 35 Pfarrstellen.
Dynamisierung der Pfarrbesoldungspauschale mit 3 % jährlich.

Entwicklung der Zahlungen für den EKD-Finanzausgleich (bis 1995 Hilfsplan der EKD, Personalunterstützungsfonds)

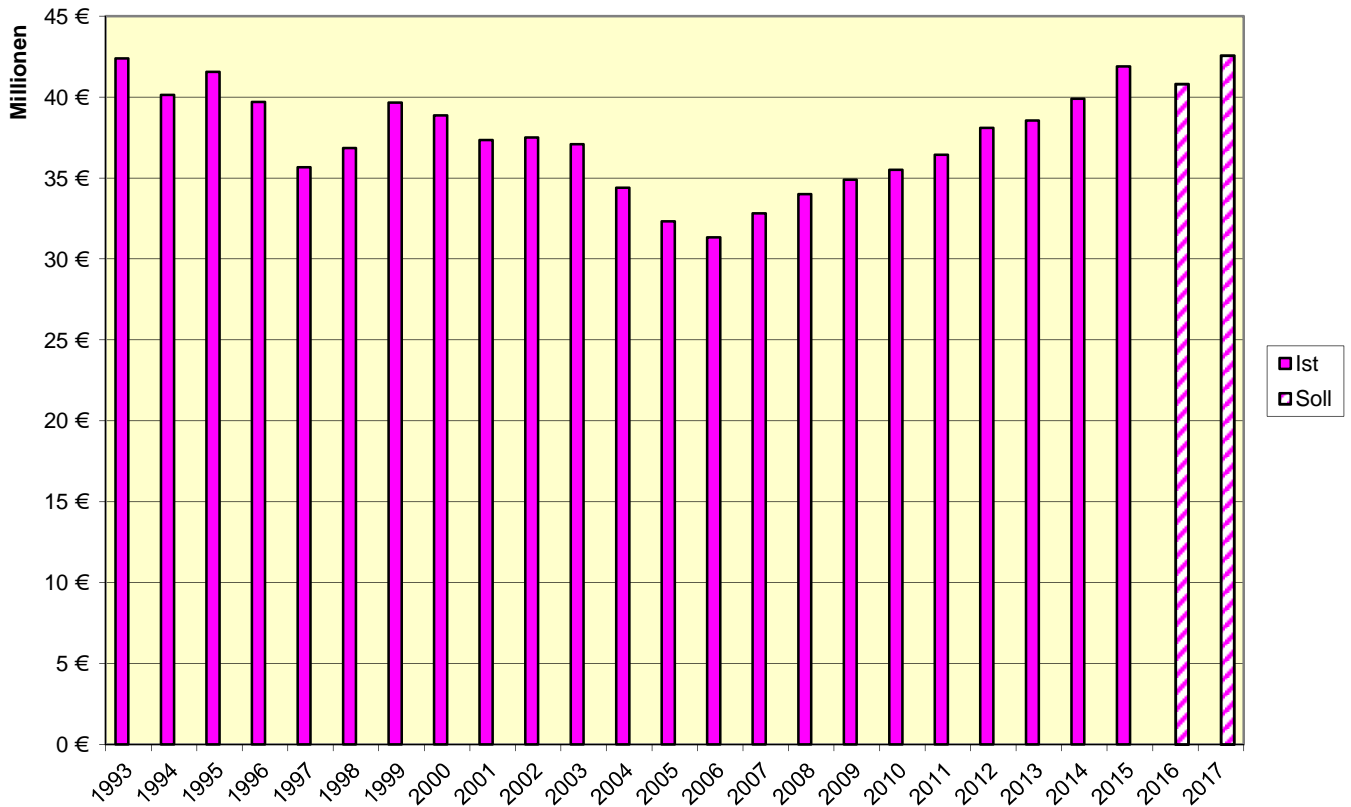


Aufbringung und Verteilung der Mittel im EKD-Finanzausgleich Proberechnung für den EKD-Finanzausgleich 2017 in Mio €

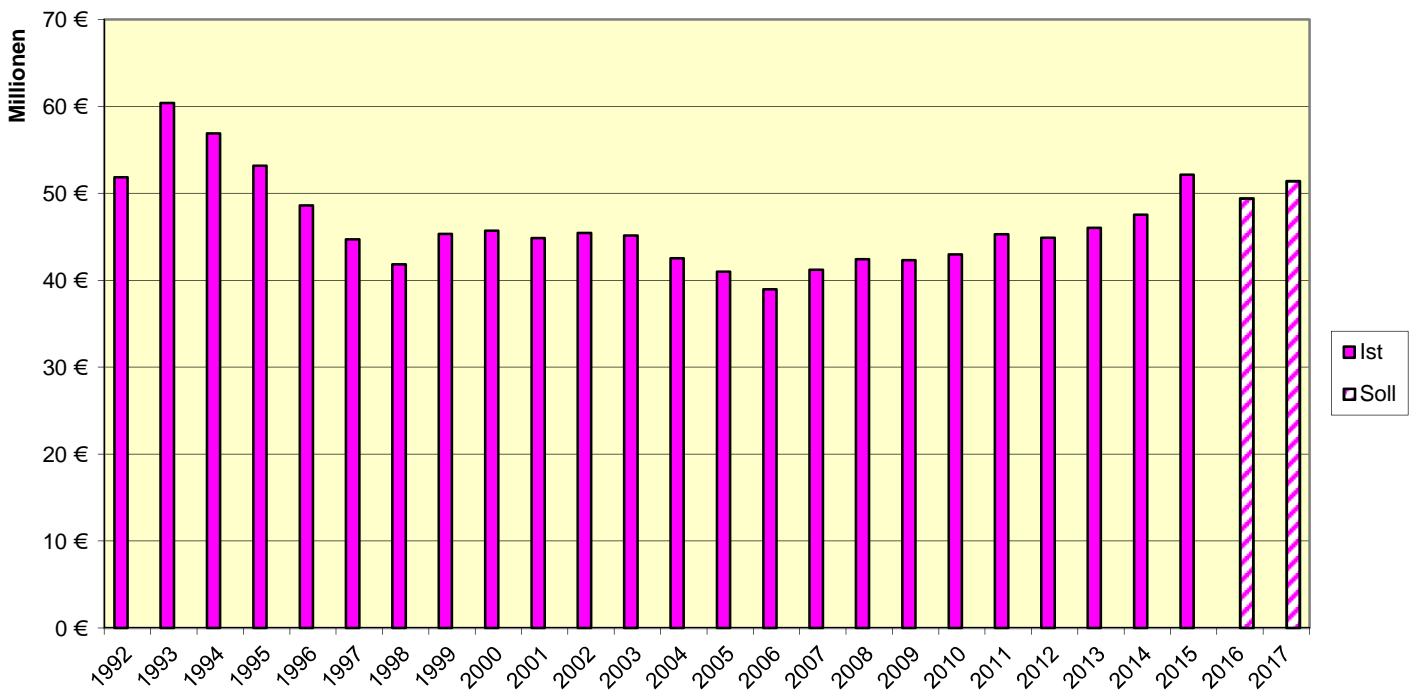
Gliedkirche	Geber	Nehmer
Anhalt		4,3
EKBO		18,6
EKM		50,9
Nordkirche		19,2
Sachsen		53,2
<hr/>		
Baden	11,0	
Bayern	20,2	
Braunschweig	1,7	
Bremen	1,1	
Hannover	10,4	
Hessen u. Nassau	19,9	
Kurhessen-Waldeck	5,5	
Lippe	1,0	
Nordkirche	10,5	
Oldenburg	0,7	
Pfalz	3,9	
Reformierte Kirche	0,9	
Rheinland	21,4	
Schaumburg-Lippe	0,2	
Westfalen	12,0	
Württemberg	25,8	
Gesamt	146,2	146,2

Das Volumen des Finanzausgleichs 2017 ist auf 146,2 Mio. Euro festgesetzt worden. Der aufgrund der Fusion aufgetretene Fusionsnachteil beim Finanzausgleich der Nordkirche wird durch Zahlung eines Vorabtrages i.H.v. 19,2 Mio. Euro aus dem Finanzausgleichsvolumen ausgeglichen.

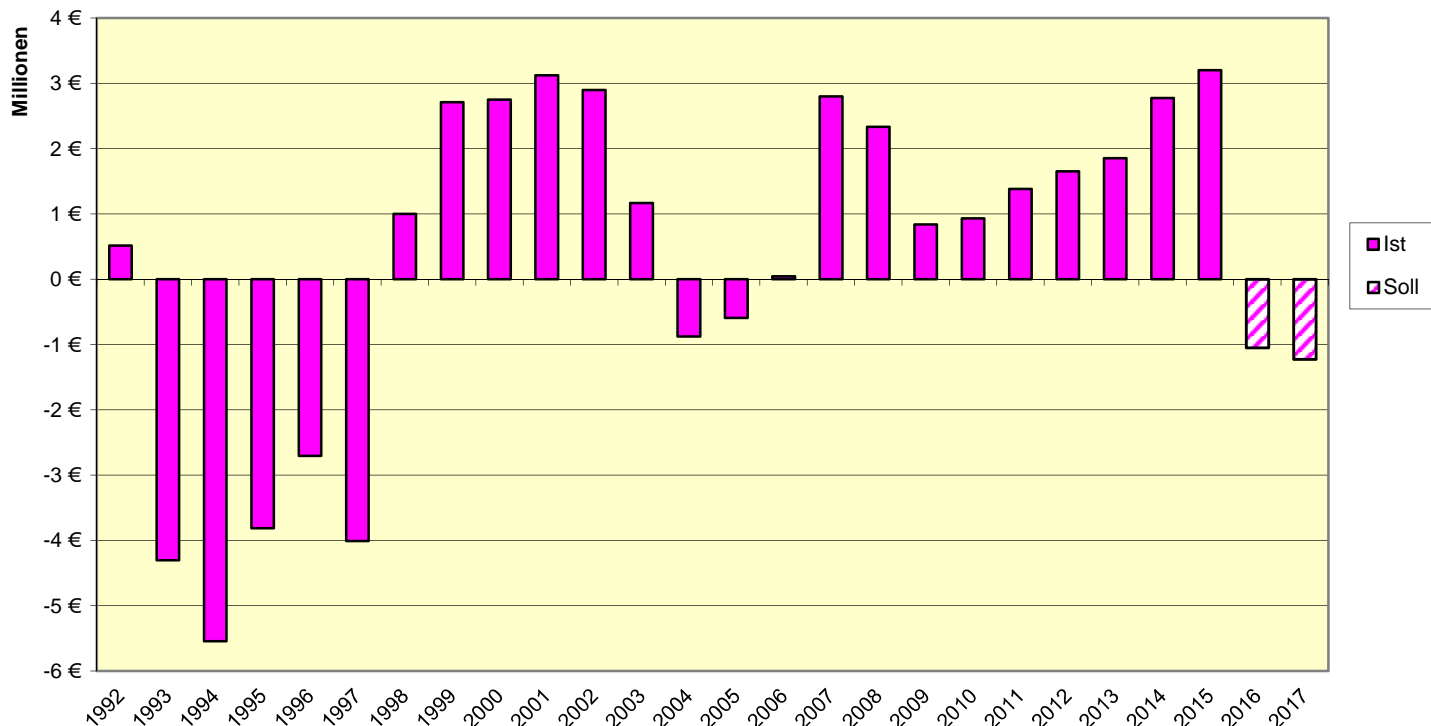
Entwicklung der landeskirchlichen Zuweisung



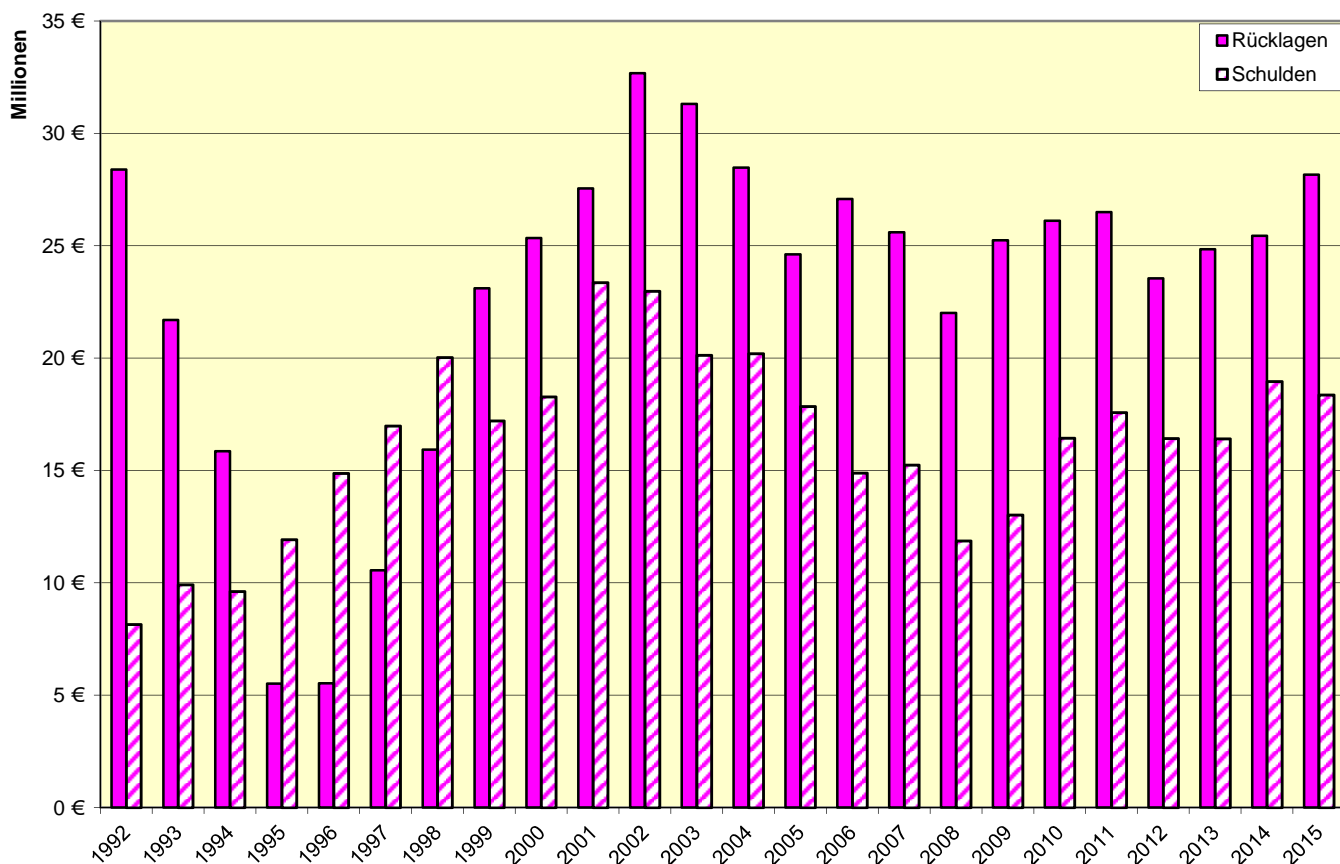
Entwicklung des Haushaltsvolumens des allgemeinen Haushalts

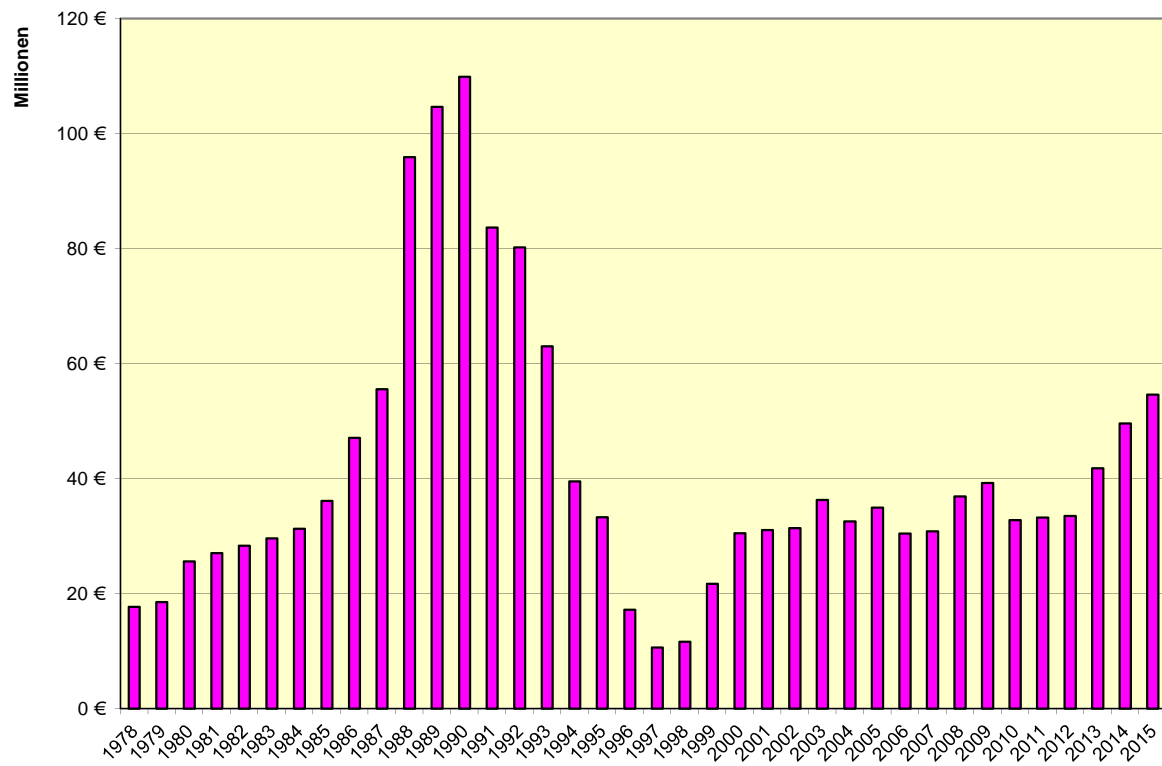


Entwicklung der Jahresüberschüsse/-fehlbeträge des Allgemeinen Haushalts

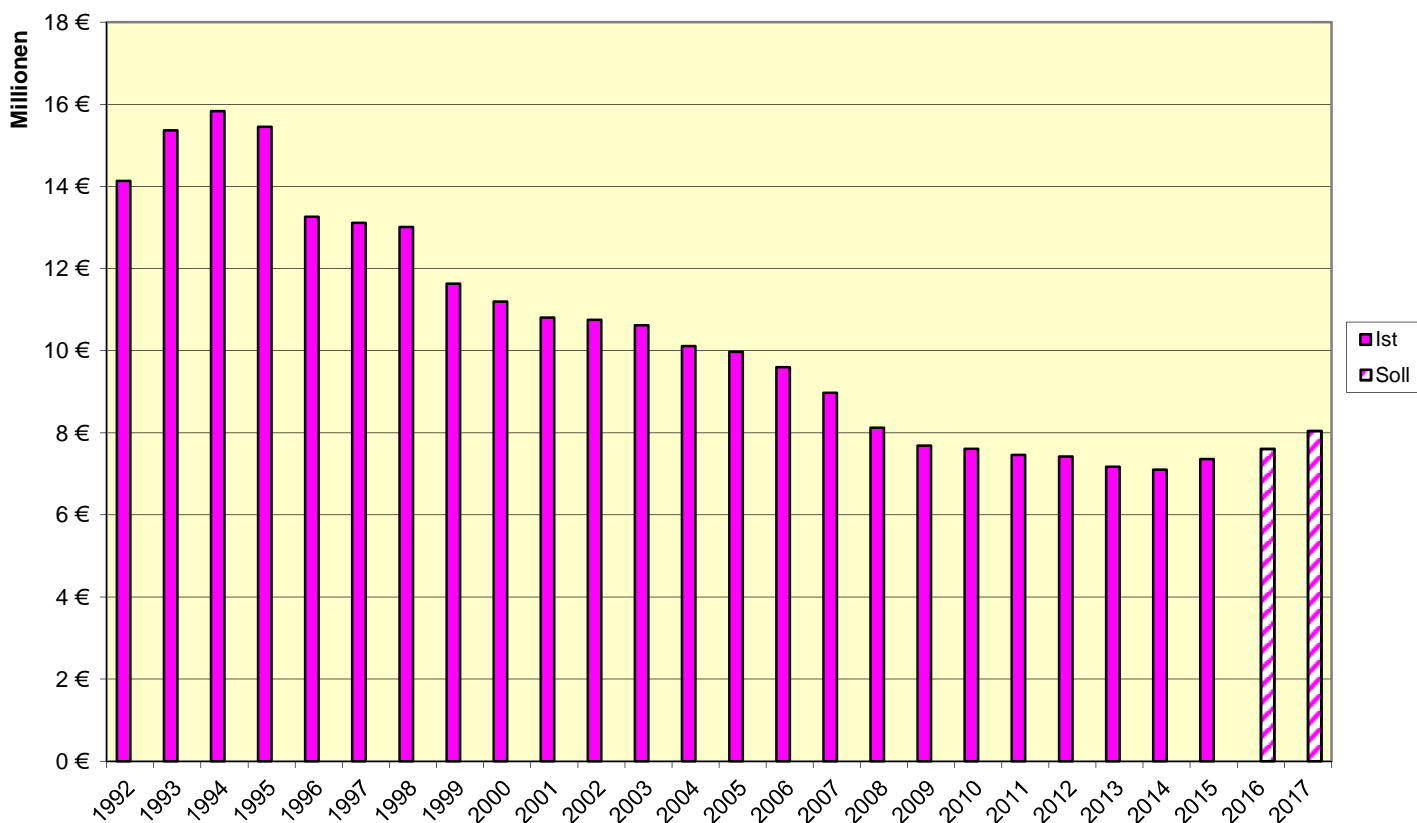


Entwicklung der Rücklagen und Schulden der Landeskirche

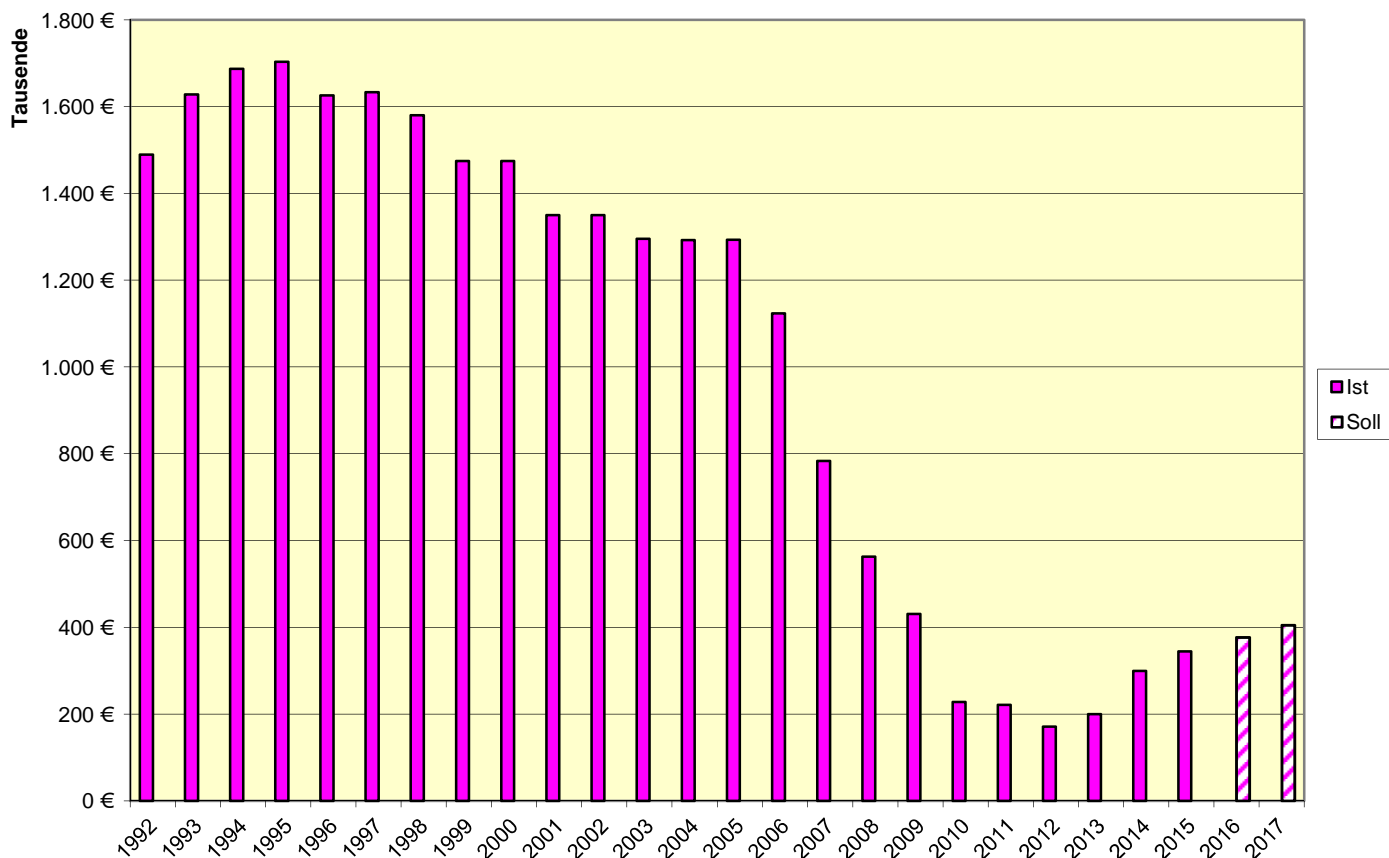


Entwicklung der Ausgleichsrücklage für die Kirchenkreise

Entwicklung der Umlagen an die EKD inkl. Ev. Werk für Diakonie und Entwicklung e. V. und Ostpfarrerversorgung



Zuwendung an die UEK und Alt-EKU



Aufholung Deckungsgrad seit 2009 auf Basis VSB schneller als erwartet

